

Література

1. Трохи історії розвитку лижного спорту: [електронний ресурс] // Федерація лижного спорту України. URL: <http://www.sfu.org.ua/divisions/alpine>.
2. История лыжного спорта: [електронний ресурс] // Федерация лыжных гонок России. URL: <http://www.flgr.ru/flgr/history/2.html>.
3. Ski Pointer / 380 Madison Ave., New York, NY/ 10 – 1995. – 89 p.

Поступила в редакцію 24 квітня 2014 р.

УДК 338.48+379.85

*Архипова Л.М.
Івано-Франківський національний
технічний університет нафти і газу*

ГРАНИЧНА МІСТКІСТЬ ТА СТАЛИЙ РОЗВИТОК РЕКРЕАЦІЙНОЇ ЗОНИ «БУКОВЕЛЬ»

В роботі представлені результати досліджень рекреаційного навантаження території готельно-туристичного комплексу «Буковель». Визначена гранична місткість рекреаційної території, запропоновані перспективи її сталого розвитку. Подолання сезонності туристичного потоку гірськолижного курорту можливе при активному впровадженні різновидів екологічного туризму.

Ключові слова: рекреаційне навантаження, гранична місткість, екологічний туризм, готельно-туристичний комплекс «Буковель».

В работе представлены результаты исследований рекреационной нагрузки территории туристического комплекса «Буковель». Определена предельная емкость рекреационной территории, предложены перспективы ее устойчивого развития. Преодоление сезонности туристического потока горнолыжного курорта возможно при активном внедрении разновидностей экологического туризма.

Ключові слова: рекреационная нагрузка, предельная емкость, экологический туризм, туристический комплекс «Буковель».

The results of researches of recreational loading area hotel-tourist complex "Bukovel". Determined capacity limit recreational area, offered the prospect of sustainable development. Overcoming the seasonal flow of tourists in the ski resort of possible active species introduction of eco-tourism.

Keywords: recreational load, maximum capacity, eco-tourism, hotel and tourist complex "Bukovel".

Постановка проблеми. Сьогодні туризм є найбільш розвинутою та однією з найдинамічніших галузей світової економіки, в якій зайнято близько 10% світових трудових ресурсів і яка виробляє близько 10% світового валового продукту. За прогнозами експертів, на протязі наступних п'яти років рівень щорічного зростання цієї галузі становитиме 5%, що створюватиме два мільйони робочих місць. Туризм – це саме той сектор економіки, котрий в Україні заслуговує більшої уваги. Ця галузь може забезпечити значний внесок в економіку країни у вигляді нових робочих місць, збільшення надходжень від зовнішньоекономічної діяльності та поповнення державного бюджету через сплату податків.

Проблемною задачею при плануванні зон масового відпочинку є збереження природи цих зон в продуктивному стані, тобто при якому природні ресурси (рослинний та тваринний світ) не втрачали б своєї здатності до самовідновлення, оскільки туризму

належить 5-7 % деградації природного середовища. Це завдання вирішується перш за все шляхом визначення гранично допустимої місткості зони відпочинку з точки зору збереження природних ресурсів. Перспективним є розвиток екологічного туризму – єдиного напрямку в індустрії туризму, зацікавленого в збереженні свого головного ресурсу – природного середовища та його окремих компонентів. Для найпотужнішого готельно-туристичного комплексу Карпатського регіону «Буковель» проблеми граничного рекреаційного навантаження та розвитку екотуризму залишаються актуальними у сьогоденні.

Задачі досліджень. Рекреаційне навантаження – агрегатний показник безпосереднього впливу рекреантів, їх транспортних засобів, будівництва рекреаційних споруд на природні, ландшафтні комплекси. Розрізняють допустимі (оптимально та гранично допустимі) і деструкційні (критичні та катастрофічні) рекреаційні навантаження. При допустимих навантаженнях у природі зумовлюються зміни зворотного характеру, ландшафтні комплекси здатні до самовідновлення, але при цьому втрачаються деякі ландшафтні елементи і взаємозв'язки. При критичних і катастрофічних рекреаційних навантаженнях відбуваються незворотні зміни інваріанту, корінна ломка ландшафтної просторово-часової структури [4].

Єдиного кадастру (банку норм) рекреаційних навантажень на ландшафтні комплекси, як і зводу методик нормування, досі не існує. Як правило, відсутня екологічна експертиза норм навантажень на природні ландшафтні комплекси. На даний час існує ряд методик визначення рекреаційного навантаження на територію. Однак, в Україні, крім Державних будівельних норм України 360-92 "Містобудування. Планування і забудова міських і сільських поселень", жодна з подібних методик не має нормативного характеру і не є обов'язковою для виконання.

Мета досліджень, викладених в даній роботі – визначення гранично допустимого, оптимального рекреаційного навантаження, граничної місткості екотуризму для території готельно-туристичного комплексу «Буковель».

Аналіз попередніх досліджень. У процесі досліджень рекреаційних навантажень враховується сезонна циклічність функціонування рекреаційних установ, що пов'язана з відповідними змінами в потоках відпочиваючих, характером їх діяльності, неоднаковою стійкістю ландшафтних комплексів та їх компонентів до антропогенного впливу протягом року, а також береться до уваги добова ритміка використання даної рекреаційної території. Рекреаційне навантаження найчастіше виражається кількістю людей (або людино-днів) на одиницю площі або рекреаційний об'єкт за певний проміжок часу (переважно за день або рік) в залежності від виду відпочинку.

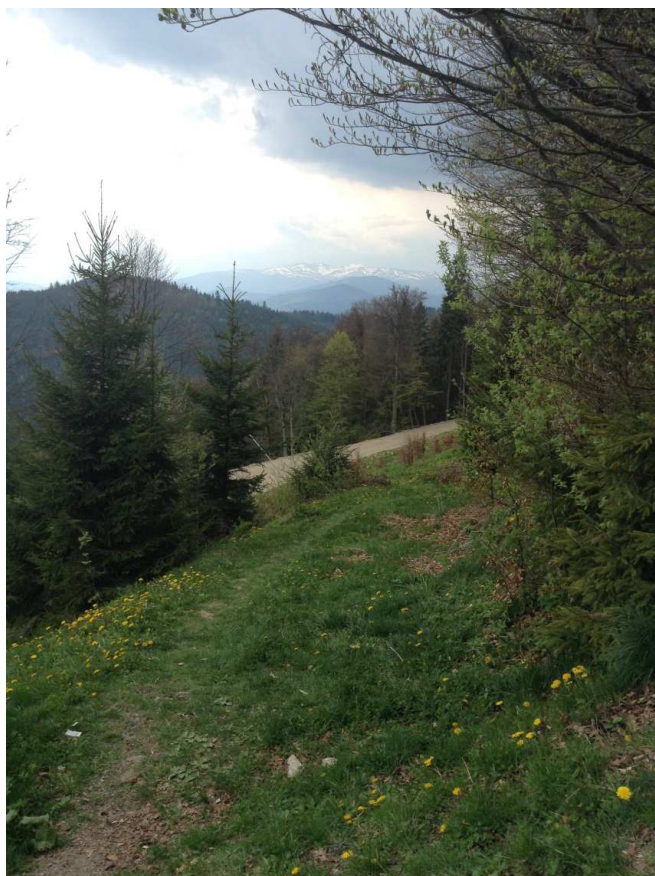
Рекреаційна місткість (ємність) природної території визначається як сума допустимих рекреаційних навантажень для кожної групи топологічних ландшафтних комплексів і характеризується чисельністю відпочиваючих, які без шкоди для ландшафтних комплексів можуть перебувати на даній території протягом певного часу [4].

Визначає її максимальна кількість осіб, які можуть одночасно перебувати на даній території, не викликаючи деградації природного середовища. Н.С.Казанська, в залежності від типу лісу, визначає об'єм рекреаційної місткості для дрібно-горбистих, полого-хвилястих і плоских рівнин, складених суглинками з дерново-підзолистих, місцями оголених ґрунтів для довготривалого відпочинку від 4 до 18 чол./га, для плоских рівнин, складених пісками, – від 2 до 3 чол./га. Подібні дані дають і інші дослідники. Наприклад, Чижова (1973) та Филипович (1973), визначають норми навантаження для рівнинних ландшафтів від 7 до 25-30 чол./га.

Такі норми навантаження для Карпатського регіону, на нашу думку, дуже завищені, що підтверджується аналізом стану природного середовища в рекреаційних зонах іншими дослідниками. Так, проведені в Польщі дослідження [2] на основних туристичних територіях свідчать, що найбільше відвідувані рекреаційні райони Татри і

Кроконошські гори перебувають під загрозою екологічної катастрофи, основним чинником якої є надмірний туристський рух. Навантаження в Татрах влітку складає 300 чол./км², взимку – 185 чол./км², в Кроконошських горах ці показники дещо менші.

С.Д. Трохимчик оцінює місткість всього Карпатського регіону в 2,4 млн. чол. на літній період, тобто на 1 км² території Карпат в середньому припадає 100 чоловік



рекреантів, що наближається до нормативів країн Центральної Європи.

Визначення величин рекреаційних навантажень проводиться разовими вибірковими методами – моментним і хронометричним. Оптимально та гранично допустимі рекреаційні навантаження на ландшафтні комплекси визначаються також методами моделювання і пробних площ. Базовим при цьому є метод пробних площадок, який дозволяє оцінити вплив певного виду відпочинку на ландшафтні комплекси і ґрунтується на зв'язку рекреаційних навантажень з відповідними змінами природних ландшафтних комплексів, їх продуктивності.

Визначення рекреаційних навантажень даним методом проводиться шляхом обліку часу перебування рекреантів на пробних площах в основному для обґрунтування та уточнення нормативів цих навантажень на ландшафтні комплекси відповідних територій [1].

Рис. 1. Естетична оцінка ландшафту рекреаційної території «Буковель» (фото Анастасії Осипчук)

Після закінчення облікових робіт у визначені дні обчислювалось середнє рекреаційне навантаження на 1 га в середньому за день сприятливого дня рекреації (комфортного) періоду.

Виклад основного матеріалу. Виконана естетична оцінка рекреаційної території розташування готельно-туристичного комплексу «Буковель» відповідно до «Методичних рекомендацій щодо проведення естетичної оцінки території...» [3] є високою, сума показників становить 14 балів з 16 можливих (табл.1, рис.1). Географо-естетичні критерії оцінки ландшафту визначають ступінь рекреаційної цінності компонентів ландшафту.

Таблиця 1

Географо-естетичні критерії оцінки ландшафту

№№ ч/ч	Критерії	Умови оцінки місцевості	Бал
1	Гармонія природних та антропогенних об'єктів	є антропогенні об'єкти, які незначно порушують ландшафт	1

2	Наявність на ділянці мальовничих урочищ, затишних куточків, де приємно відпочивати, насолоджуватись красою природи	є більше 3-х мальовничих урочищ	2
3	Наявність на ділянці визначних пам'яток, таких, як химерні скелі, водоспади, вікові дерева, скупчення чарівних рослин, квітів, пам'ятки історії і культури.	багато різноманітних визначних пам'яток	2
4	Наявність на ділянці оглядових майданчиків, з яких відкриваються гарні краєвиди	є декілька оглядових майданчиків у різних місцях з різними краєвидами	2
5	Виразність рельєфу місцевості	рельєф сильно горбистий чи гірський	2
6	Виразність водних об'єктів	більшість присутніх водних об'єктів виразні, тобто мають мальовничі береги, чисту воду тощо	2
7	Різнманітність і чергування рослинних угруповань	на ділянці чергуються декілька (більш 2-х) рослинних угруповань	2
8	Різнманітність тваринного світу ділянки	можна зустріти великих звірів і птахів	1
Сумарний бал за критеріями			14

Отже, рекреаційна територія готельно-туристичного комплексу «Буковель» має значний потенціал для розвитку екотуризму. Згідно з визначенням ВТО та Всесвітньої Ради з туризму та подорожей, екотуризм або "стійкий туризм відповідає потребам як туристів, що відвідують туристичні центри, так і населення останніх; окрім того, він передбачає забезпечення й оптимізацію перспектив майбутнього розвитку. Ресурси використовуються в такий спосіб, щоб задовольнити економічні, соціальні й естетичні потреби, але при цьому зберегти культурну унікальність, важливі екологічні особливості, різноманіття біологічних видів і життєво важливі системи". Сійкий туризм повинен відповідати критерію економічної, соціальної, екологічної, культурної сумісності. "Екотуризм включає всі форми природного туризму, при яких основною мотивацією туристів є спостереження та прилучення до природи" (ВТО, 2001) (рис.2).



Рис. 2. На вершині г. Буковель (фото Анастасії Осипчук 02.05.2014)

Для рекреаційної території готельно-туристичного комплексу «Буковель», основною сферою діяльності якої є гірськолижний туризм, важливим завданням є подолання сезонності туристичного потоку. Відтак, спрямування на екологічний туризм, його підвиди, що активізуються у літній період – це й перспектива виходу на

міжнародний рівень, й вирішення внутрішніх задач.

В англomовних країнах за специфікою занять умовно виділяють наступні три види екотуризму, розвиток яких перспективний для рекреаційної зони «Буковелю»: науковий туризм; пізнавальний туризм; рекреаційний туризм. Можливі види екологічних турів представлені в таблиці 2.

До пізнавального туризму належать тури історії природи, що полягають у пізнанні навколишньої природи і місцевої культури.

Це в переважній більшості науково-культурні та тематичні екскурсії, що проходять по спеціально обладнаних екологічних маршрутах. Сюди ж відносяться екскурсії школярів на природу. Найбільш популярні тури історії природи в Німеччині.

Пригодницький туризм теж можна віднести до екологічного, його **рекреаційної складової**, особливо ті види, які пов'язані з активними способами пересування і відпочинку на природі. Тут можна відзначити альпінізм, спелеологію, дайвінг, дельтапланеризм, маунтінбайкінг, каякінг і т.д.

Рекреаційна зона «Буковелю» має достатньо можливостей для організації подорожей в збережені недоторканими куточки природи з метою вивчення та спостереження дикого рослинного і тваринного світу. Наприклад, більше половини всіх подорожей до Латинської Америки спрямовані на відвідування місцевих заповідників, національних парків та резервацій. Найбільш розвинений такий вид екотуризму в Австралії.

Таблиця 2

Основні види екологічних турів та їх цілі, за А.Б. Косолаповим

Види екологічного туру	Основні цілі
Наукові і пізнавальні тури	Орнітологічні, ботанічні, зоологічні, ландшафтно-географічні, етнографічні та інші дослідження
Пригодницькі тури	Пішохідні, водні, кінські, гірські подорожі та ін.
Літні студентські (учнівські) практики	Ознайомлювальні, виробничі, переддипломні і т.д.
Літні табори і програми для учнів	Краєзнавчі, ботанічні, зоологічні, археологічні, геологічні і т.д.
Поїздки одного дня	Екскурсії, відпочинок
Внутрішні чи міжнародні тури	Поїздки на екологічні конференції, симпозіуми, відвідування друзів і родичів, відрядження

Однак, будь-яка рекреаційна територія має свою граничну місткість. Гранична місткість рекреаційних центрів та зон зумовлена комплексом екологічних, природно-ресурсних, соціально-економічних факторів. Її значення полягає у встановленні показників допустимої місткості території, виходячи з окремих параметрів: екологічної рекреаційної місткості ландшафтів, забезпеченості територіями, придатними для рекреаційної забудови, а також водою, трудовими ресурсами, інфраструктурою тощо. Враховуються також демографічні ситуації на території, санітарно-екологічна ситуація тощо.

У дослідженнях, проведених в межах території готельно-туристичного комплексу «Буковель», було прийнято, що рекреаційне навантаження – це кількість відпочиваючих, що перебувають на одиниці площі на території відпочинку за одиницю часу (немає значення одні і ті ж самі відпочиваючі тут перебувають чи ні). Одиниця вимірювання рекреаційного навантаження – чол./год./га. Рекреаційне навантаження поділено на низьке, граничнодопустиме, небезпечне, критичне і катастрофічне.

Низьке рекреаційне навантаження можна вважати безпечним, тому що в природному комплексі не відбувається незворотних процесів. Граничнодопустиме рекреаційне навантаження відповідає границі стійкості природних комплексів, таке рекреаційне навантаження вважають небезпечним. Критичним вважають навантаження,

яке призводить до дигресії фітоценозу, а катастрофічним – навантаження, що призводить до порушення зв'язків як між природними комплексами так і між їх складовими. Важливо зауважити, що різні типи природних комплексів по-різному реагують на будь-які зовнішні впливи, зокрема, й на рекреаційні навантаження. Тому те навантаження, яке для природного комплексу даного типу безпечно, для комплексу іншого типу може стати небезпечним або критичним.

Згідно досліджень В.І.Середина, у весняно-літній період року допустиме рекреаційне навантаження в лісистій частині гірських схилів повинно складати не більше 2-5 чол./га рекреантів за годину. За дослідженнями С.А.Генсірука, В.П.Чижової, Л.М.Фурсової вважається, що рівноцінним є перебування на 1 га від 7 до 10 чоловік, що відпочивають протягом 8 год. (умовний день) для гірських умов [1].

З врахуванням специфіки експлуатації об'єкту, максимальна кількість рекреантів очікується в зимовий період року, коли витоптуваність території буде мінімальна за рахунок снігового покриття. Крім цього, зменшення кількості рекреантів у весняно-літньо-осінній період та їх розсіяне місцезнаходження (порівняно із зимовим періодом) забезпечить умови для самовідновлення пошкоджених ділянок ґрунтового та трав'янистого покривів.

Рекреанти основного сезону готельно-туристичного комплексу «Буковель» - лижники поділяються на підгрупи за вмінням кататись і, відповідно величиною рекреаційного навантаження на гірськолижні траси: початківець – 10 %, новачок -15 %, нижче середнього – 20 %, середній клас – 25 %, вище середнього – 15 %, професіонал – 10 %, спортсмени – 5 % (рис.3).

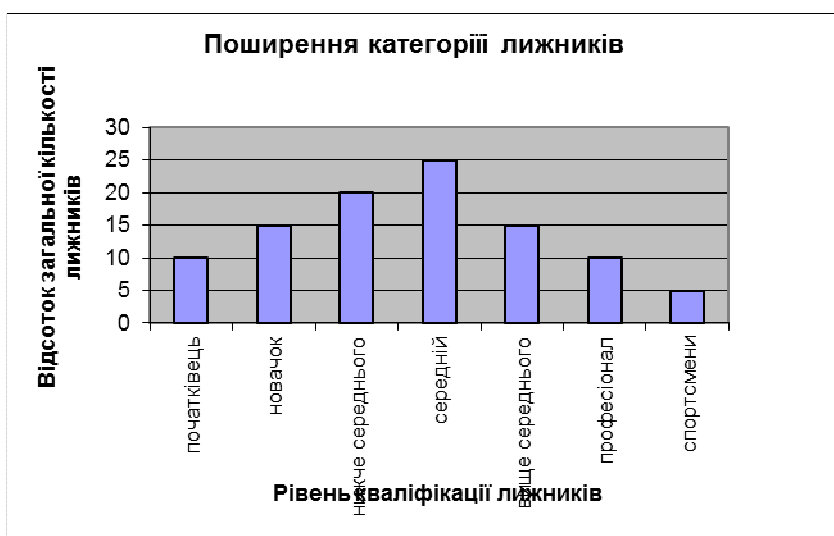


Рис. 3. Поширення рекреаційного навантаження на гірськолижні траси в залежності від рівня кваліфікації лижників

В проведених дослідженнях для ГТК «Буковель» рекреаційне навантаження визначалось шляхом натурального обліку часу перебування відпочиваючих на пробних ділянках та в подальшому розрахунковим шляхом для всієї території туристичного комплексу, враховуючи кількість відпочиваючих на цій території (рис.4).

Для зручності при проведенні розрахунків була взята умовна одиниця вимірювання – чоловік за день на 1 га (чол./день/га), в якій була врахована середня кількість годин щоденного перебування відпочиваючих на одному гектарі площі протягом комфортного періоду. Середню кількість годин відпочинку ділили на 8 годин, тому що протягом комфортного періоду внаслідок природних змін тривалості світлового дня змінюється тривалість перебування рекреантів, а ця величина також відображає звичайний ритм життя людей у нашому суспільстві.

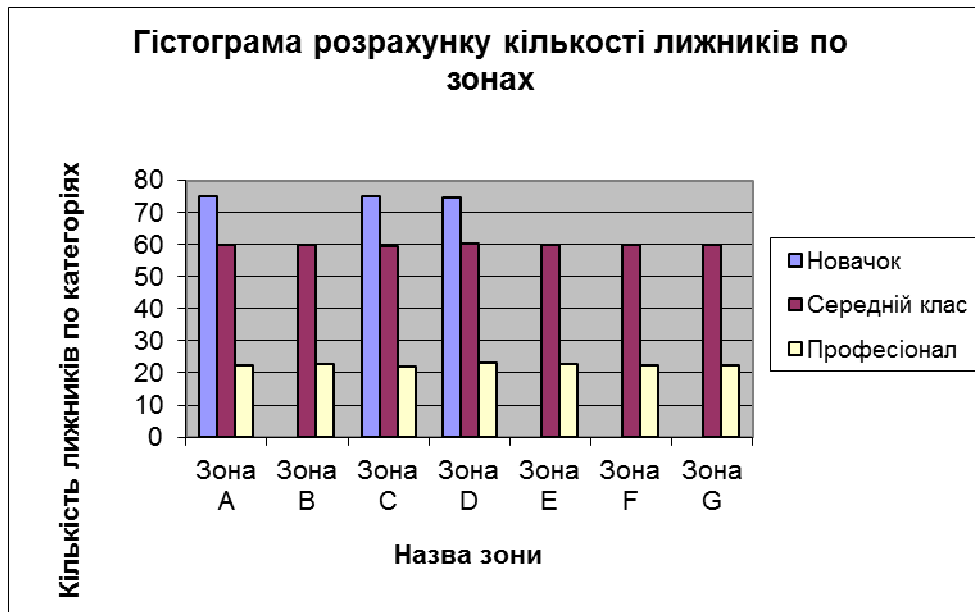


Рис. 4. Зонування рекреаційного навантаження в залежності від рівня кваліфікації лижників за зонами курорту «Буковель»

Рекреаційне навантаження для рекреаційної території «Буковеля» розраховане за допомогою натурних обстежень (рис.5). Для цього протягом обраного дня (раз в сезон: січень, квітень, липень, жовтень) відмічалась кількість відпочиваючих, які перебували протягом певного інтервалу часу (щогодини) на досліджуваній території, коли відома його площа. Територія рекреаційного комплексу була поділена на квартали. Шляхом математичних обрахунків визначалось рекреаційне навантаження в певний день, для того щоб визначити рекреаційне навантаження за сезон проводилась обробка даних за три сезонні дні за методикою обліку на пробних площах.

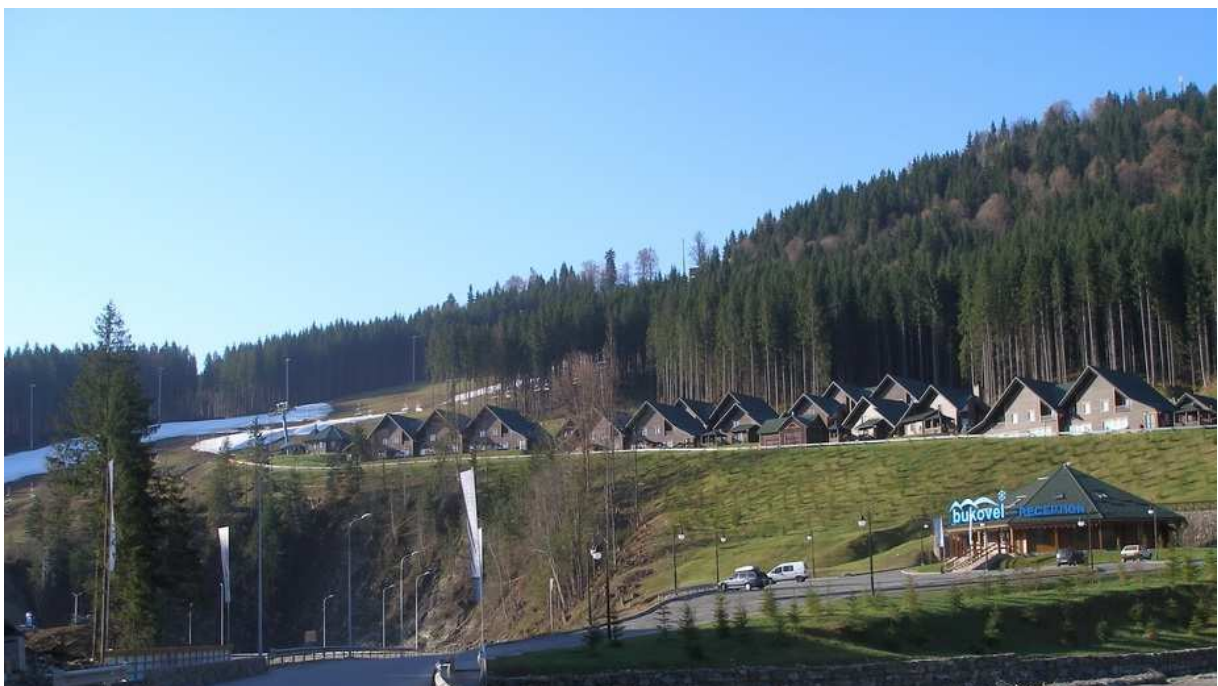


Рис. 5. Натурні виміри рекреаційного навантаження

Отримані цифри є умовними, тому що не на всій території гірськолижного курорту буде однакове навантаження, в основному, воно буде припадати на траси та дороги навколо підйомників та закладів розміщення. Крім того, в цю цифру не враховані дні, коли погода для відпочинку не сприятлива (снігопади, дощі, туман, сильний вітер, інші небезпечні гідрометеорологічні явища). Рекреаційне навантаження у такі дні буде значно меншим, тому що перебування на відкритій території буде некомфортним.

Для села Поляниця середнє рекреаційне навантаження на територію складає – 0,03 чол./день/га (взимку) та 0,02 чол./день/га (влітку). Ці дані стосуються антропогенного навантаження, яке здійснюють місцеві жителі. Показник середнього рекреаційного навантаження для території курорту взимку становить 0,39 чол./день/га, а влітку - 0,092 чол./день/га. Розраховане для території гірськолижного курорту площею 400 га рекреаційне навантаження є допустимим.

За проведеними дослідженнями територія курорту „Буковель» є високо рекреаційно придатною та може прийняти заплановану «Майстер-планом курорту «Буковель» кількість відвідувачів та туристів. Протягом 8 год. (умовний день) на території 400 га може перебувати до 16800 осіб. Максимальна кількість відпочиваючих на рік може становити від 2452800 до 6132000 осіб. Станом на 2014 рік нижня гранична межа кількості рекреантів не була досягнута.

Висновки. В результаті досліджень рекреаційного навантаження території готельно-туристичного комплексу «Буковель» визначено, що показник середнього рекреаційного навантаження для території курорту взимку становить 0,39 чол./день/га, а влітку - 0,092 чол./день/га. Розраховане для території гірськолижного курорту площею 400 га рекреаційне навантаження є допустимим. Визначена гранична місткість рекреаційної території «Буковелю», яка складає 6,13 млн. осіб/рік.

Запропоновані перспективи сталого розвитку туристичного комплексу «Буковель». Подолання сезонності туристичного потоку гірськолижного курорту можливе при активному впровадженні різновидів екологічного туризму. Серед них актуальними для буковельської рекреаційної зони визначені наукові, пізнавальні та пригодницькі тури.

Література

1. Генсирук С.А. Рекреационное использование лесов / С.А.Генсирук, М.С.Нижник, Р.Р.Возняк. - К.: Урожай, 1987. - 246с.
2. Мазур Ф.Ф. Соціально-економічні умови розвитку рекреаційної індустрії (на прикладі Карпатського регіону). Навчальний посібник/ Ф.Ф.Мазур. –К.: Центр учбової літератури, 2005. – 96 с.
3. Методичні рекомендації щодо проведення естетичної оцінки території з метою заповідання затверджені наказом Державної служби заповідної справи від 21.04.2006, № 3
4. Фоменко Н.В. Рекреаційні ресурси та курортологія. Навчальний посібник/ Н.В.Фоменко. – К.: Центр навчальної літератури, 2007. – 312 с.

Поступила в редакцію 25 квітня 2014 р.